

O PLOCHÉ STŘEŠE, KULATÉM OKNĚ A VELMI SPOKOJENÝCH  
OBYVATELÍCH RUBIKOVY KOSTKY

# Cesta z města *za estetikou*

TO, ŽE CHTĚJÍ BYDLET VE SVÉM, VĚDĚLI MLADÍ MANŽELÉ OD CHVÍLE,  
CO O SPOLEČNÉM BYDLENÍ ZAČALI VÁŽNĚ PŘEMÝŠLET. KOUPI BYTU  
NEBO PŘESTAVBU DOMU PODLE SVÝCH SLOV ANI NEZVAŽOVALI. VĚDĚLI,  
ŽE SI CHTĚJÍ POSTAVIT DŮM, SE KTERÝM ZAČNOU NA ZELENÉ LOUCE  
ÚPLNĚ OD ZAČÁTKU.





1, 2 Členitý pozemek nezapře své výhody; za atraktivní parcelou však stojí dlouhé hodiny práce při likvidaci černé skládky a náletových dřevin

3 Stavba upoutá nejen kontrastem použitých materiálů, ale také tvarem připomínajícím povytočenou Rubikovu kostku



**O**ba dva jsme vyrůstali v rodinných domech blízko odtud. Potřeba mít vlastní prostor pro bydlení v domě i venku kolem něj byla automatická," začíná své vyprávění mladá vitální žena – paní domu.

Přemýšlení o podobě snového domu nakonec vykrystalizovalo v ústřední motiv, ze kterého měl celý projekt vycházet: „Hlavní myšlenkou byl návrat k funkcionalismu.“ vysvětluje pán domu. „Že začneme stavět, jsme se rozhodli asi před pěti lety,“

pokračuje. S výběrem toho správného architekta pomohl nejdříve internet. „Vytipovali jsme si několik architektů tady z jižní Moravy – chtěli jsme, aby to byl člověk z tohoto kraje, který má pro zdejší krajinu cit. Několik jsme jich oslovili a lidsky



nám nejpříjemnější přišel architekt Václav Zima.“ A.T. studio architekta Zimy má s obytnými stavbami i interiéry velké zkušenosti. „Měli jsme podrobnou představu, jaké a jak velké chceme místnosti – s bydlením v domě jsme měli oba zkušenosti a nic jsme neuspěchali. Panu architektovi jsme předložili šestistránkový soupis požadavků na projekt a ohledně výsledné podoby jsme mu nechali volnou ruku. Za čas přišel s návrhem, který jsme – někdo dřív a snáz a někdo později a hůř – přijali. Některým věcem jsme v projektu ze začátku moc nevěřili, například kulatému oknu v ložnici.“ Jejich obavy ale architekt brzy rozptýlil. „Báli jsme se, že bude ložnice působit jako kajuta, ale když jsme viděli, jak by vypadala s jinými okny, bylo nám jasné, že původní varianta je velmi dobrá.“ Podobné pochybnosti se ovšem týkaly jen několika málo detailů. „Nakonec jsme projekt na centimetr dodrželi,“ uzavírá potěšené pán domu. Důvod ke spokojenosti mu skutečně nechybí. Přemýšlení i důvěra se vyplatily a z plodné spolupráce vzešel neobvyklý dům, trůnící na skále na konci města.

### SÍLA MÍSTA

Svažitý pozemek, na kterém dům stojí, je rodinným majetkem. Než ale stavba začala, vyžádal si terén značné úpravy. „Pozemek byl v dost zoufalém stavu – ze dvou třetin byl zarostlý náletovými

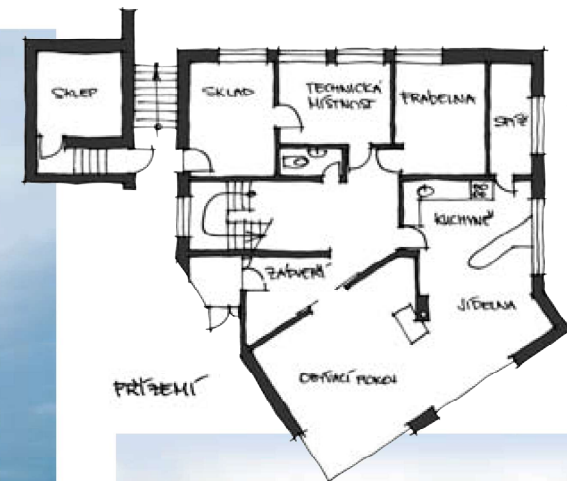
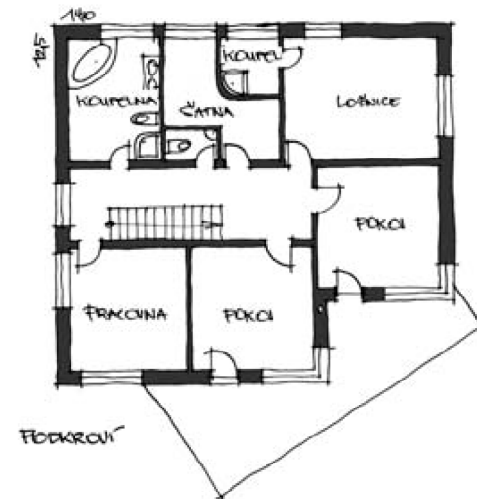
dřevinami a na části pozemku byla dokonce skládka,“ popisuje majitel. Čištění náročné terénu a později i samotná stavba se odehrávaly s výrazným přispěním otců obou manželů. „Jeden je navíc mistr zednický,“ vysvětluje pán domu. „Spoustu práce jsme si udělali svépomocí – celkem jsme tu strávili více než tisíc člověka dní,“ vypočítává při vzpomínce na těžkou dřinu. Díky kamenitému podloží začali půlroční usilovné práci na pozemku žertovně přezdívat práce v kamenolomu. Velkým kladem oproti tomu byla dispozice parcely – pozemek, který vzhledem ke své rozloze dům s podlahovou plochou 250 metrů čtverečních volně obklopuje, měl více výhod. „Nesvazovala nás žádná stavební omezení, žádná stavební čára,“ popisují mladí manželé. Byť se nad pozemkem donečávně posledního domu ve městě začíná stavět, plocha pozemku zaručuje soukromí i do budoucna. Vyloučí se tak nechtění „sousedé“, jejichž eklektické stavby by mohly stylově nepřiznivě zasahovat do pohledu na dům.

### RUBIKOVA KOSTKA

Dům na první pohled upoutává kontrasty materiálů – kamene, skla, dřeva, nerezové oceli a titanizinku – jež byly na stavbu použity. Nelze však přehlédnout především plochou střechou, o kterou byly podle majitelů svedeny největší boje. Především rodiče majitelů se z vlastní zkušenosti obávali, že střecha bude



4, 5 Zejména při pohledu ze strany se nápadná podoba s Rubikovou kostkou nezapře





6

6, 7 Možná dnes trochu nezvyklá absence barev na stěnách je výhodně kompenzována sytými barvami nábytku a doplňků

8, 9 Posuvné dveře oddělující halu od obývacího pokoje i dveře do kuchyně mají stejný design



8



9

zatékat. To, že ploché střechy se už není třeba bát a že má navíc i několik výrazných předností, potvrzuje také sám architekt: „Málokdo si uvědomuje, že šikmá tašková střecha není vodotěsná, že se pod ní dostávají sníh i déšť, které musí být pojistnou hydroizolací pod taškami odvedeny mimo dům. Kolik zatékajících

chyb při tom stavební firmy nadělají, bych mohl dlouho vyprávět,“ vysvětluje architekt Zima. Podle jeho názoru soudobé krytiny z modifikovaných asfaltů nabízejí nesrovnatelně výhodnější parametry. Na stavbu vilky byla vybrána jednovrstvá plastová krytina na polyesterovém rounu. Střecha je zároveň vyspádována

do volného nároží střechy mimo půdorys místností a dutinou v trojúhelníkové “noze”, podepírající toto nároží, je svedena přímo do venkovní kanalizace.

Svým atypickým tvarem tato dvoupatrová stavba připomíná povytočenou Rubikovu kostku. „Vytočením hmoty přizemí objektu na



7



10 – 12 Velmi vzdušná, prostorná a světlá kuchyně navazující na jídelnu a obytný prostor nenechá nikoho na pochybách, že vybavení vybírali majitelé velmi pečlivě

*jih samovolně vznikla střešní terasa, se kterou jsme původně nepočítali. Máme terasu v přízemí, v patře se nám nezdála funkční. Nakonec nás architekt Zima přesvědčil – horní terasa v projektu zůstala a náleží k dětským pokojům,*“ dodává paní domu.

Na děti se při tvorbě projektu myslelo především. „Pan Zima z vlastní zkušenosti věděl, že pokojky jsou častým důvodem dětských hádek. My jsme zase věděli, že chceme dvě děti. V projektu jsme proto našli dva identické dětské pokoje s prosklenými jižními nárožními a nápad se nám moc líbil,“ dodává paní domu. V patře se nachází také ložnice s vlastní koupelnou. Zmínované kulaté okno dodává interiéru tajemnou atmosféru a francouzské okno nabízí utěšený pohled do zahradní zeleně



11



12

přímo z postele. Vedle ložnice je pak ještě velká šatna, která kromě úložné funkce plní taky důmyslnou úlohu zvukové izolace mezi ložnicí manželů a sociálním zařízením.

V přízemí se nachází velkoryse řešená obytná část s krbem propojující jídelnu s moderně vybavenou kuchyní. Díky bohatému prosklení jižní části přízemí je tu i v zimě dost světla a nízké

slunce sem příjemně hřeje. V létě sem naopak výše postavené slunce dosvítí jen asi metr – o což se postarají žaluzie, jimiž je množství světla možno pohodlně regulovat. Výborně zateplení spolu s krbem, který je ozdobou interiéru i praktickým pomocníkem při vytápění obytné části, zaručuje ekonomicky skvělé vlastnosti stavby.

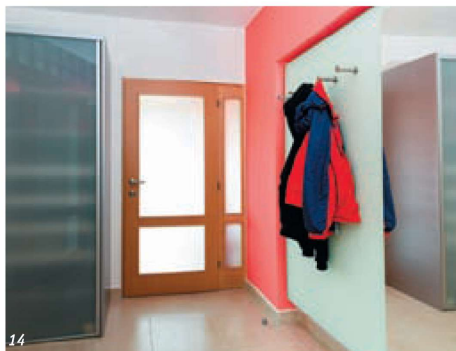
### ÚTULNÝ MINIMALISMUS

Vybavení interiéru bylo čistě věcí majitelů – v obytné části zvolili jednoduchý minimalistický design s jasně červenými akcenty. „Myslím, že máme dobrý vkus. Když nás byl potom pan architekt navštívit, byl příjemně překvapený a ocenil, že celé vnitřní vybavení jsme sladili s architekturou domu,“ chlubí se



13

právem domácí. Vzdušný a přítomný útulný interiér je tak ožívován zajímavými detaily, které z odpočinku vytvářejí nevšední zážitek. Zvláštní pozornost byla věnována úložným prostorům. V přízemí se nachází prádelna a z kuchyně přístupná spíž. „Je dost obrovská, ale i když nepatřím k typům vyznávajícím hromadění, nemám problém ji naplnit,“ směje se paní domu. Další dvě přízemní místnosti – manželova dílna a kotelna – zajišťují technický vchod do domu. Tudy je možné bez problému a nežádoucích stop dostat pod střechu například kola nebo zahradní techniku.



14

13, 14 Hala se zádveřím je prosvětlována mimo jiné také kulatým oknem, které se opakuje ještě v ložnici v patře

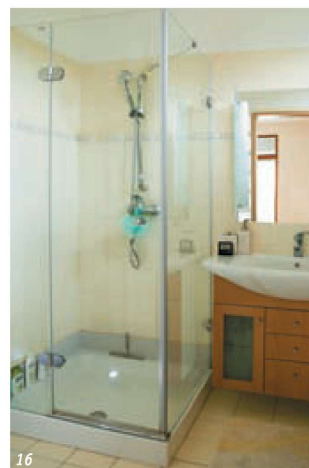
15, 16 Na rodičovskou ložnici navazují malá soukromá koupelna

17 Domácí pracovně dominuje obrovská skříňová sestava. Ačkoli typový nábytek, do interiéru velmi dobře zapadá

18 Rodinná koupelna je prostornější, řešená v kontrastu matně červené a bílé barvy



15



16



17



18

Mladým manželům se tedy důvěra v architektonický projekt vyplátila: „Ničeho nelitujeme. Dům nás ani jednou nepříjemně nepřekvapil, vše funguje, jak má.“

Kousek za městem tak najdeme dům, který je originální, energeticky nenáročný a vysoce praktický. Jeho obyvatelé se stavbou navrátili nejen k funkcionalismu, ale také do míst odkud pocházejí a jsou tak skvělým příkladem toho, že i venkov může ožít neobvyklou architekturou, aniž by nevhodně narušila místní kolorit. „A mít babičky v místě bydliště je koneckonců velká výhoda,“ uzavírá se smíchem paní domu a spokojená maminka.

Tereza Richtrová

Tento článek vyšel v časopisu Dům a zahrada 9 / 2007 a znovu v Dům a zahrada Speciál č.15 - To nejlepší z návštěv.